



COORDINACIÓN
GENERAL DEL CESP

CIUDADANOS EVALUANDO

OBSERVATORIO
DEL COMPORTAMIENTO
DELICTIVO DE SINALOA

2021


INTRODUCCIÓN

Drogas y armas. Este binomio ha permanecido con bajo perfil detrás de la incidencia delictiva año tras año. Pero en esta edición de **Ciudadanos Evaluando** queremos visibilizarlo.

En los diversos análisis que se producen, apegados a la responsabilidad técnica, solemos sujetarnos a los números, a las cifras de las que tenemos sustento, pero con el tiempo la historia se vuelve circular, repetible. La incidencia sube o baja, pero no lo suficiente como para afirmar que ya Sinaloa vive en un estadio de gobernanza pacífica.

Así tenemos que el feminicidio avanza, de tal manera que 2022 podría convertirse en el año con el crecimiento más acelerado de los 13 años recientes.

Que casi 7 de cada 10 homicidios dolosos, delito que se mantiene a la baja, se cometen con arma de fuego. Que en promedio casi 2 personas pierden la vida diariamente en Sinaloa debido a los accidentes de tránsito, causado más de alguno por el consumo de drogas.



Que 6 de cada 10 robos de vehículos se cometen con violencia, 9 de cada 10 robos a comercio se cometieron con arma de fuego y el 100% de robo bancario fue a mano armada.


Que en 12 años, la violencia familiar creció de manera imparable al 393%.

Drogas y armas son una combinación que se aprecia en la incidencia delictiva, pero no se refleja en las prioridades de la agenda pública.

Los sinaloenses ven la droga en las calles. De acuerdo con la ENVIPE 2021, el 49.6% de ciudadanos percibe consumo de droga y 31.9%, que la venden. Esa percepción no se refleja en el trabajo institucional de seguridad y justicia.

Sin embargo, a pesar de esta percepción, Sinaloa cerró 2021 como el tercer estado del país con la menor tasa de Carpetas de Investigación por el delito de narcomenudeo, la cual es de 4.79 CI por cada 100 mil habitantes.

Desde el 2012 se creó **la Unidad Especializada para la Investigación de los Delitos contra la Salud en su Modalidad de Narcomenudeo**, conocida como UNEIN, que en 2021 registró la cifra de apenas 145 carpetas de investigación y la productividad más baja de los 10 años recientes.



Este pequeño indicador no significa que el narcomenudeo no sea **El Gran problema público para Sinaloa**, sino que es el campanazo de conciencia que nos llama a reconocer que existe un subregistro del fenómeno de la venta y consumo de drogas, que luego se ramifica en los distintos delitos que afectan a los sinaloenses a punta de pistola.

Para que la historia de la incidencia delictiva ya no sea circular, vale la pena que demos una alta prioridad a la oferta y demanda de drogas y armas ilegales en Sinaloa, ambos potenciadores del delito.

Hablemos ya de narcomenudeo y tráfico de armas. Podría arrojarnos mejores resultados.

Miguel Enrique Calderón Quevedo

Coordinador General del Consejo Estatal de Seguridad Pública

ÍNDICE

CONTRA LA VIDA



01.
Feminicidio
7



02.
Homicidio
doloso **15**



03.
Homicidio
culposo **20**

CONTRA LA INTEGRIDAD FÍSICA



04.
Violencia
familiar **26**



05.
Violación
32

PATRIMONIALES



06.
Robo de
vehículo **39**



07.
Robo a
comercio **44**



08.
Robo a
casa **47**



09.
Robo a
institución
bancaria **51**

NARCOMENUDEO



10.
54

COVID-19



11.
Contagios y
decesos
en corporaciones
62

| CONTRA LA VIDA

01.

Feminicidio



42

DENUNCIAS
EN 2021



Lo que cuentan los datos



Sinaloa es el

3^{er}

estado con la tasa más alta por cada 100 mil mujeres, solo por debajo de Sonora y Quintana Roo.



De 2020 a 2021 este delito **se incrementó en 50%**



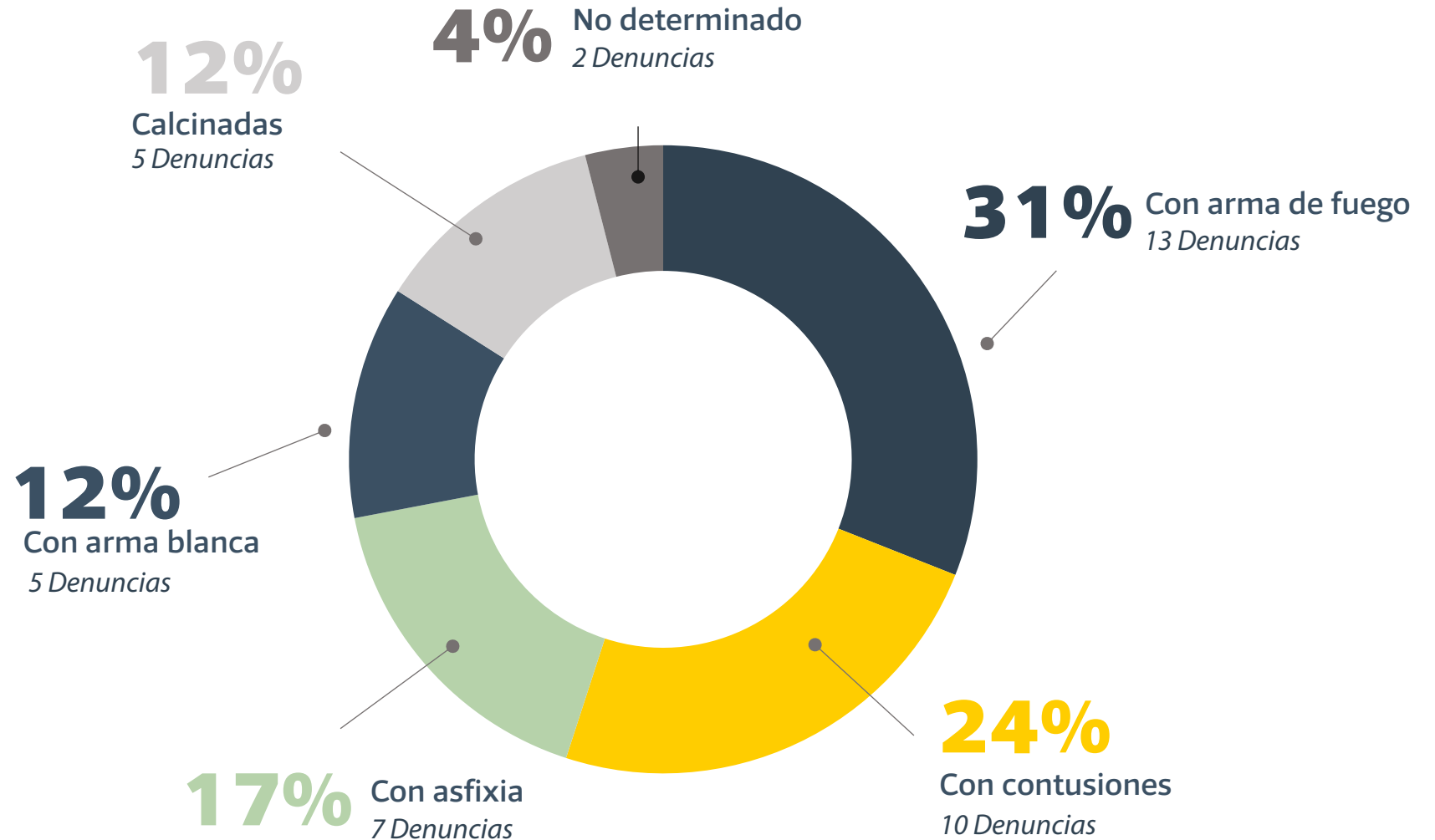
3 de cada 10

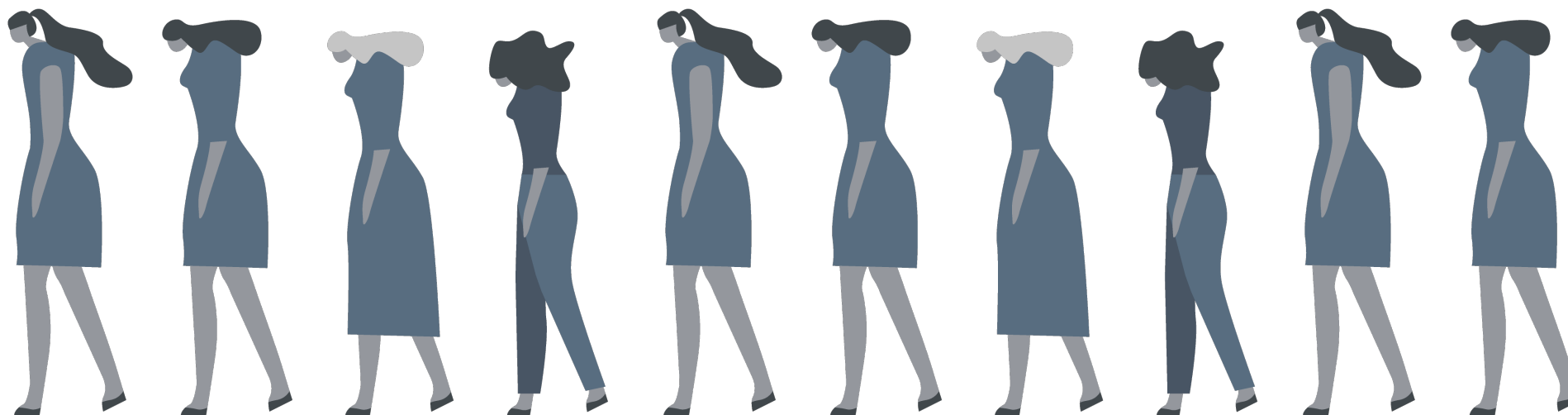
Feminicidios en Sinaloa se cometieron con arma de fuego, el año anterior fueron 4 de cada 10.



Violencia

Los crímenes de mujeres siguen presentándose de forma más violenta por razones de género.





En México mueren 10 mujeres al día por violencia de género. Para la ONU, pueden ser muchas más debido a que no todos los casos se tipifican como feminicidio. Por ejemplo, en Sinaloa, 8 crímenes de mujeres fueron clasificados como homicidios dolosos en 2021; 7 de ellos fueron cometidos con arma de fuego.





Sinaloa se está volviendo un estado cada vez menos seguro para las mujeres, niñas y adolescentes, de no adoptar mejores estrategias de prevención frente a la muerte de mujeres por razones de género, **2022 podría convertirse como el año con crecimiento más acelerado de los últimos 13 años.**

La violencia afecta a las mujeres y las niñas, pero también repercute en la sociedad en su conjunto, pues constituye un **obstáculo no solo para reducir la brecha de género, sino también de un desarrollo y una paz sostenible**, un reto que debe enfrentar la recién creada Secretaría de las Mujeres.



84.77%

Es la impunidad en los casos de feminicidios en Sinaloa



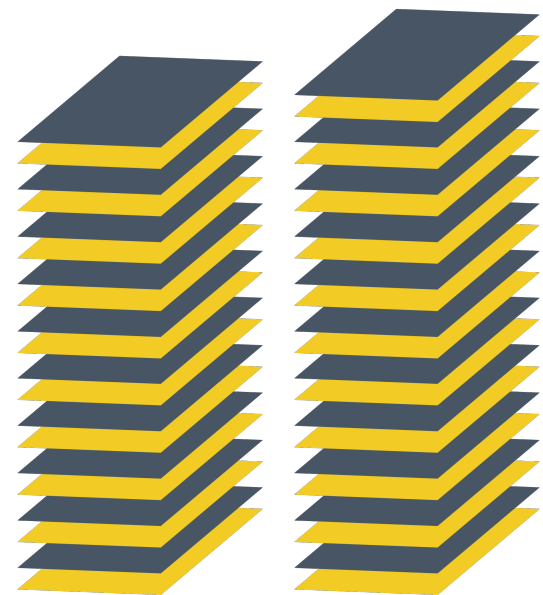
El total de feminicidios en Sinaloa, tan solo en 2021, equivale casi a todos los feminicidios registrados en un país: Chile.



* Ministerio de la Mujer y la Equidad de Género del Gobierno de Chile, en: https://www.sernameg.gob.cl/?page_id=27084



¿A qué equivale?



Sinaloa acumuló en 2021 un total de

42

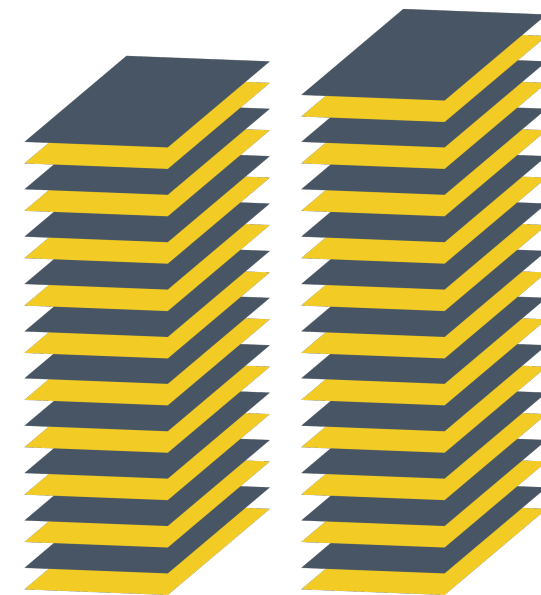
carpetas de investigación por feminicidios



Equivalen

A las que concentran 5 estados:

Tamaulipas, Yucatán, Querétaro, Guerrero y Colima.





Edades de víctimas de feminicidio

42

Total de feminicidios

9.5%

Niñas y adolescentes
(menores de 18 años)

19%

De 18 a 30 años

33%

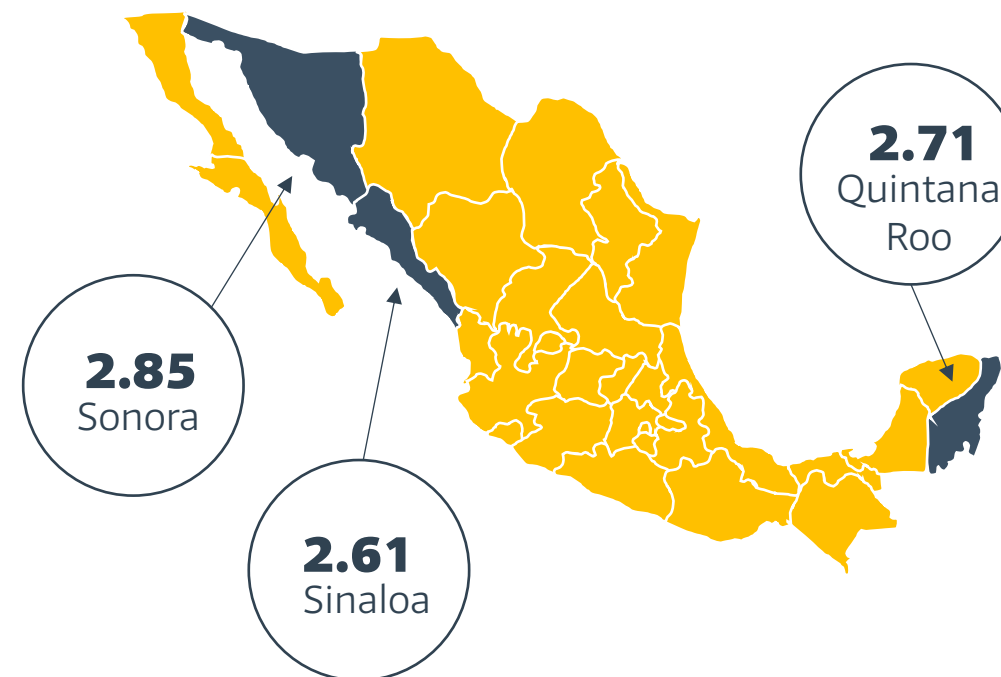
De 31 a 40 años

26%

Mayores de 41 años

Los 3 estados con mayores tasas de feminicidio

Tasas por cada 100 mil mujeres.



En el resto no se cuenta con la edad de la víctima.



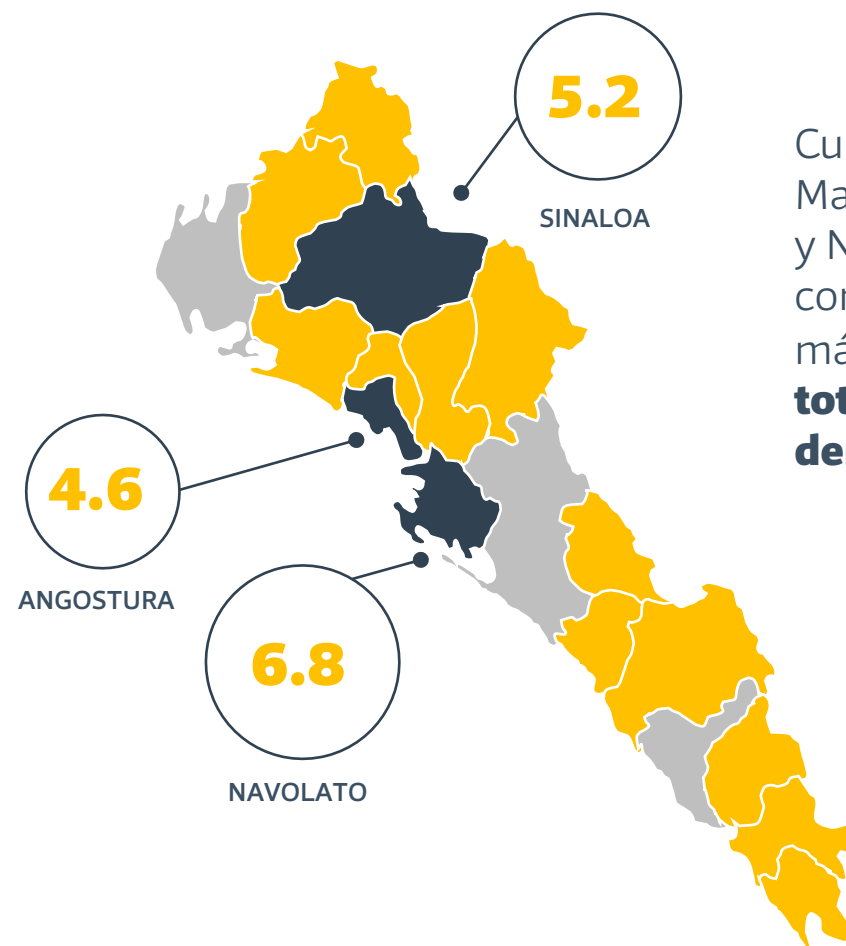
Este delito se expande en Sinaloa.

Mientras que en 2020 no se presentaron denuncias en 10 municipios, para 2021 esta cifra se redujo a la mitad: este año, solamente Choix, El Fuerte, Concordia, Cosalá y San Ignacio no registraron denuncias.



¿Dónde ocurre?

Los 3 municipios con las tasas más altas por cada 100 mil mujeres fueron:



Culiacán, Mazatlán, Ahome y Navolato, concentraron más del **80% del total de denuncias.**

02.

Homicidio doloso



601


**DENUNCIAS
EN 2021**



Lo que cuentan los datos



Es el tercer año con una tendencia a la baja.



2021 es el año con menos denuncias de los 12 años recientes. Redujo un 23% con respecto a 2020.



LUGAR
20

Ocupó Sinaloa a nivel nacional en este delito

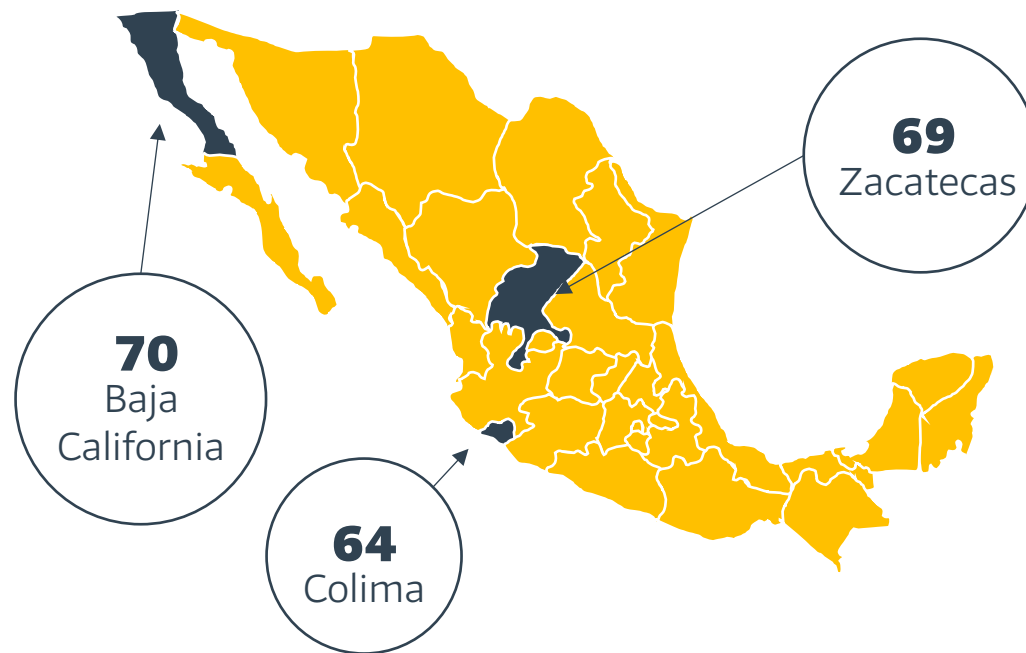


7 de cada 10

Homicidios dolosos a nivel nacional y en Sinaloa, se cometen con arma de fuego, lo que tiene una relación directa con su tráfico ilegal.

Las tres entidades con las tasas más altas

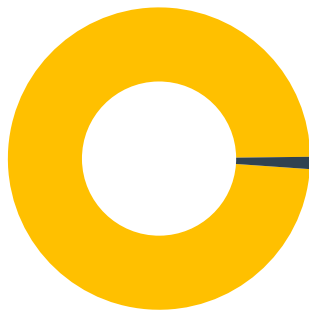
Tasas por cada 100 mil habitantes.



Del total de las denuncias por homicidio doloso en 2021

98.7%

correspondió a hombres



1.3%

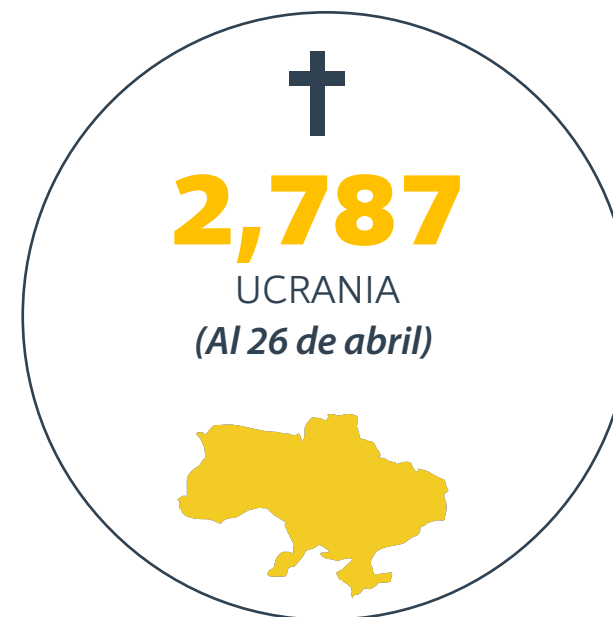
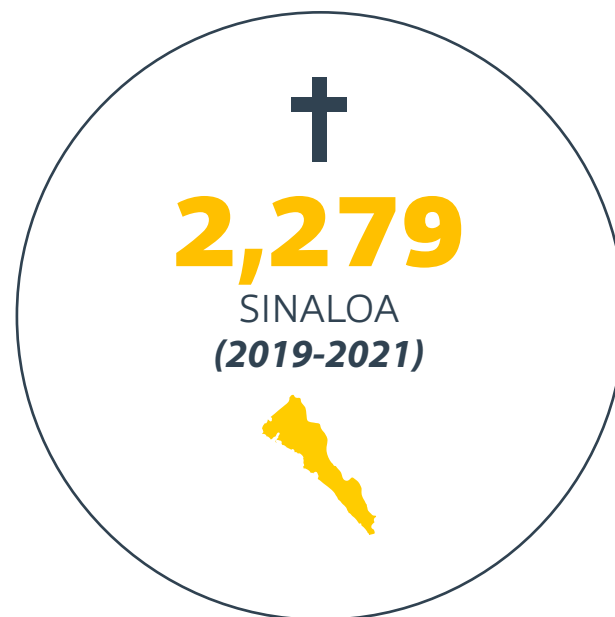
de las denuncias fue de víctimas mujeres de casos que no se tipificaron como feminicidio.



¿A qué equivale?



En los tres años recientes (2019-2021) se han cometido 2,279 homicidios dolosos en Sinaloa, los cuales representan el 82% del total de los 2,787 civiles muertos en la invasión a Ucrania al 26 de abril*.



Fuente: <https://www.ohchr.org/en/news/2022/04/ukraine-civilian-casualty-update-27-april-2022>



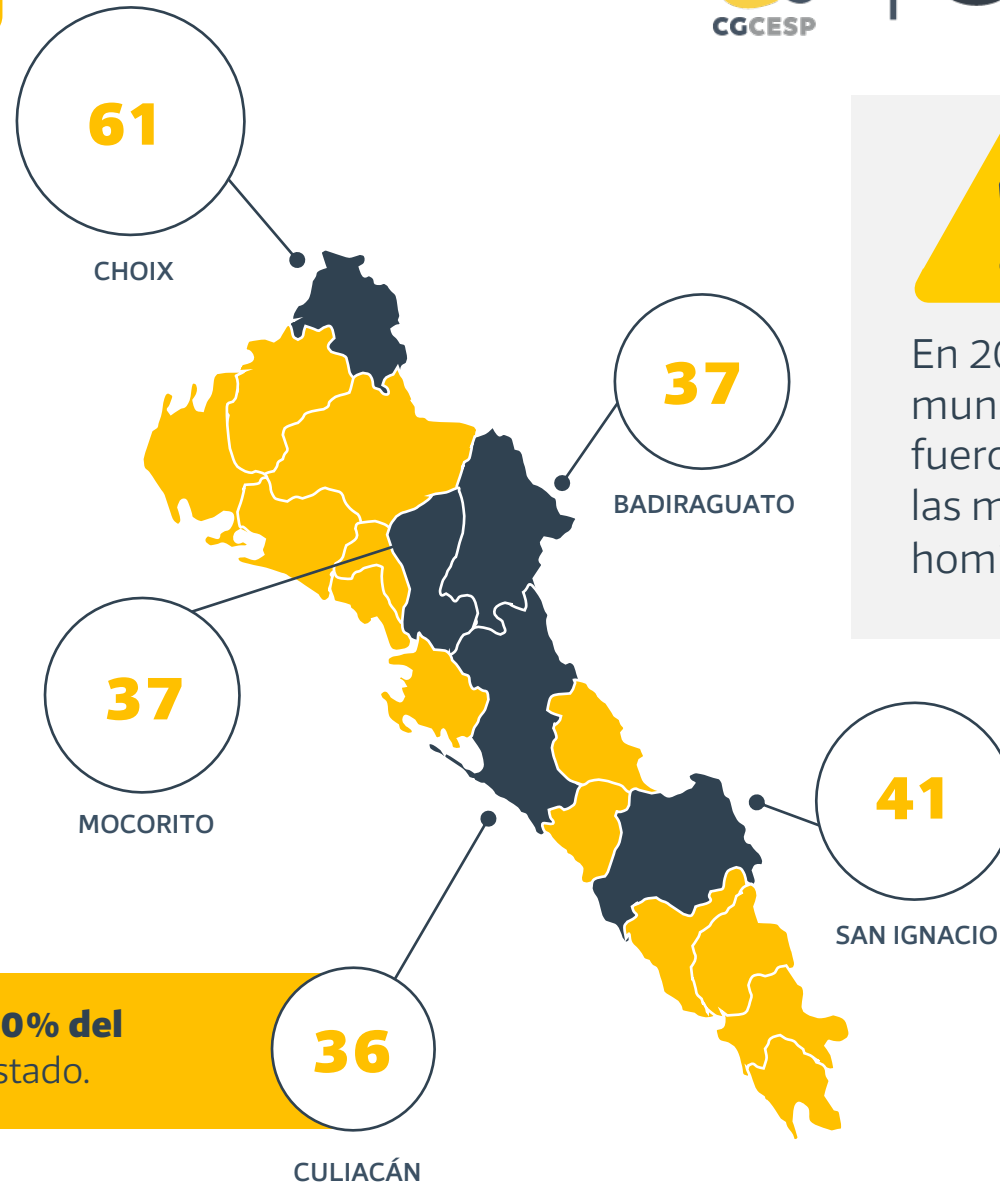
Mientras el homicidio doloso va a la baja en número de denuncias, **el delito de desaparición forzada sigue en aumento**, con cifras que superan ya a homicidios dolosos por tercer año consecutivo (de 2019 a 2021).



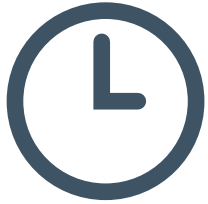
¿Dónde ocurre?

Por segundo año consecutivo (2020 y 2021), estos son los municipios con las tasas más altas por cada 100 mil habitantes, de los cuales, cuatro son de la zona serrana del estado.

Culiacán concentró el 60% del total de denuncias del estado.



En 2020 estos municipios también fueron los cinco con las mayores tasas por homicidio doloso.



Lunes y domingo son los días con más reportes al 911 en Culiacán, los horarios de 06:00 a 09:00 horas y de 20:00 a 21:00 horas.



Las colonias que presentaron el mayor número de llamadas al 911 fueron



Alturas del sur y El Ranchito (por segundo año consecutivo)

97.39%

Es la impunidad en los casos de homicidio doloso en Sinaloa

03.

Homicidio culposo



692

**DENUNCIAS
EN 2021**



Lo que cuentan los datos



Sinaloa ocupó el **3er**

lugar a nivel nacional con la tasa más alta por cada 100 mil habitantes, solamente por debajo de Quintana Roo y Oaxaca.



Por tercer año consecutivo en Sinaloa el **100%** de los homicidios culposos fueron ocasionados por siniestros de tránsito, mientras que a nivel nacional son 8 de cada 10.

98.04%

Es la impunidad en los casos de homicidio culposo en Sinaloa.

En promedio casi **2 personas pierden la vida diariamente en Sinaloa** debido a los siniestros de tránsito.

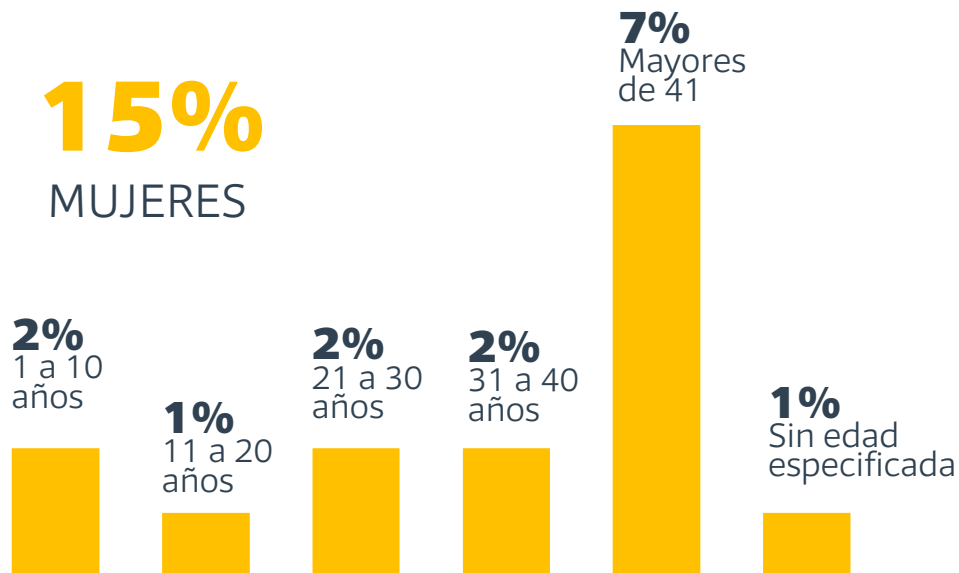




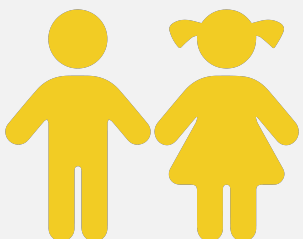
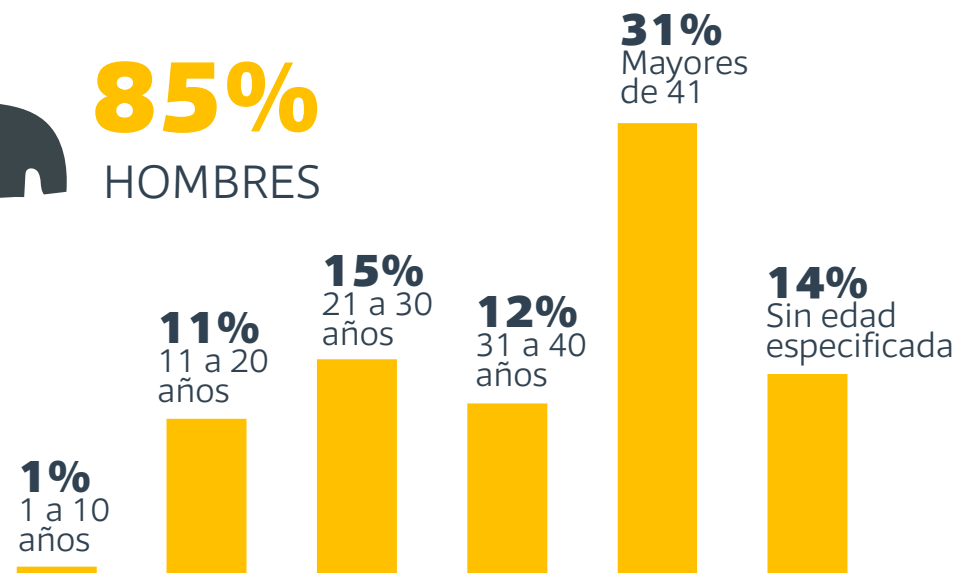
Perfil de víctimas



15%
MUJERES



85%
HOMBRES



55

Niñas, niños o jóvenes menores de 18 años en 2021, perdieron la vida en Sinaloa, lo que **corresponden al 8% del total de las denuncias.**

1

Niña, niño o adolescente muere en promedio a la semana a causa de un accidente vial en Sinaloa.

03. Homicidio culposo



¿A qué equivale?



Los 7,152 homicidios culposos de los 12 años recientes en Sinaloa equivalen a casi el 70% de las 10,400 infracciones de tránsito de 2021 de un solo municipio: Culiacán.

12 AÑOS

TOTAL HOMICIDIOS CULPOSOS EN SINALOA

7,152



1 AÑO

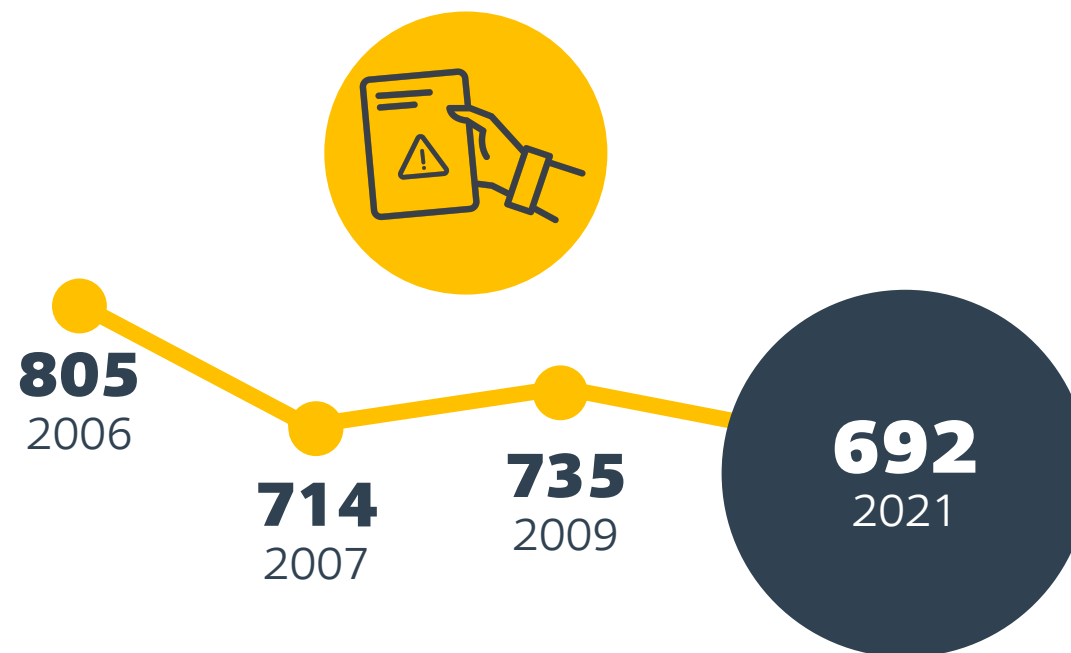
TOTAL DE INFRACCIONES DE TRÁNSITO EN CULIACÁN **70%**

10,400





Como se previó en nuestra edición anterior, 2021 cerró con la cifra más alta por homicidios culposos de la última década.



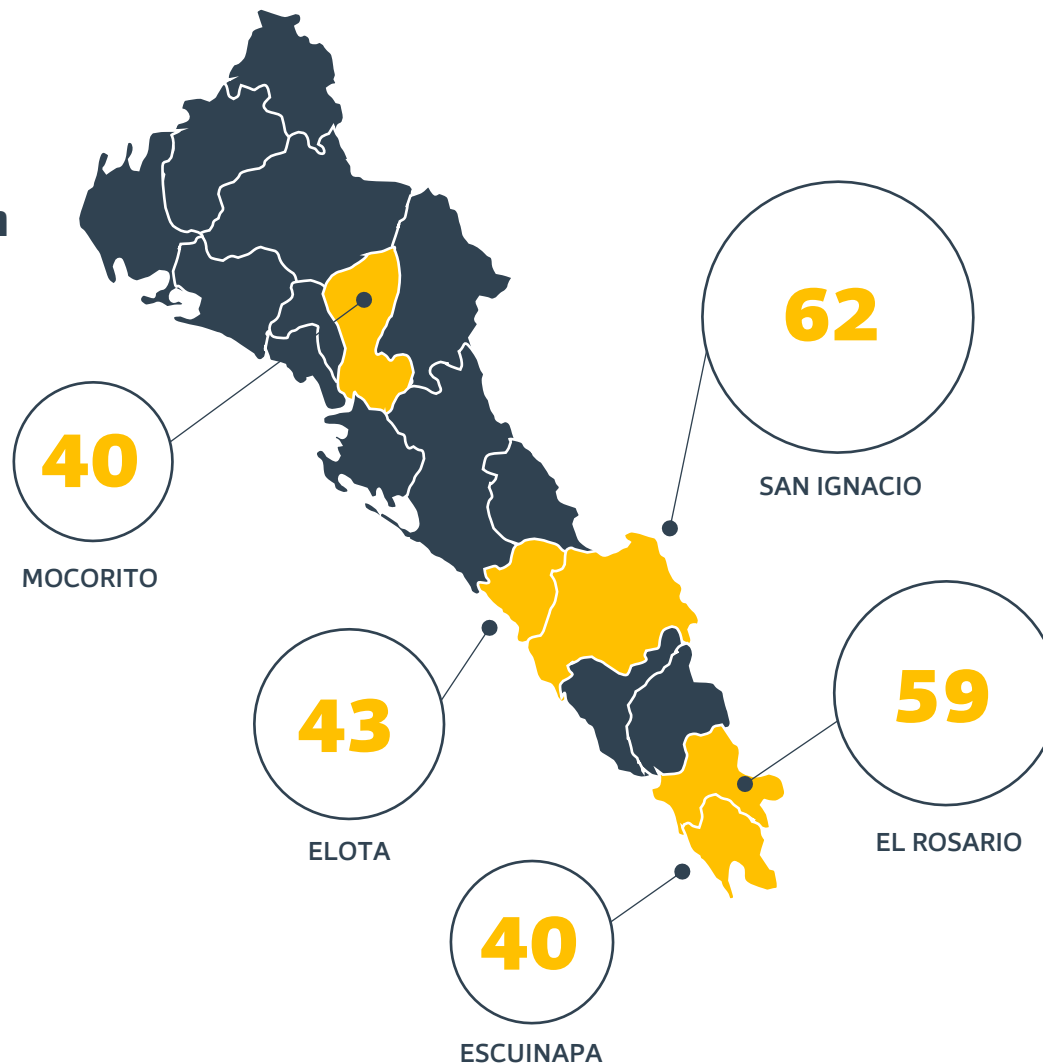
Desde la perspectiva de hace más de 2 décadas, 2021, con 692 denuncias, es el cuarto año con la cifra histórica más alta desde 1999, sólo por debajo de 2006 con 805, 2009 con 735 y 2007 con 714; lo que indica que aún falta reforzar las campañas de concientización, cultura vial y estrategias más certeras de prevención.



¿Dónde ocurre?

La mayor prevalencia de homicidio culposo se presenta en municipios de menor cantidad de población.

Los cinco municipios con las tasas más altas



San Ignacio, Elota y Escuinapa por segundo año consecutivo se encuentran dentro de los cinco con las tasas más altas en Sinaloa.

CONTRA LA INTEGRIDAD FÍSICA

04.

Violencia familiar



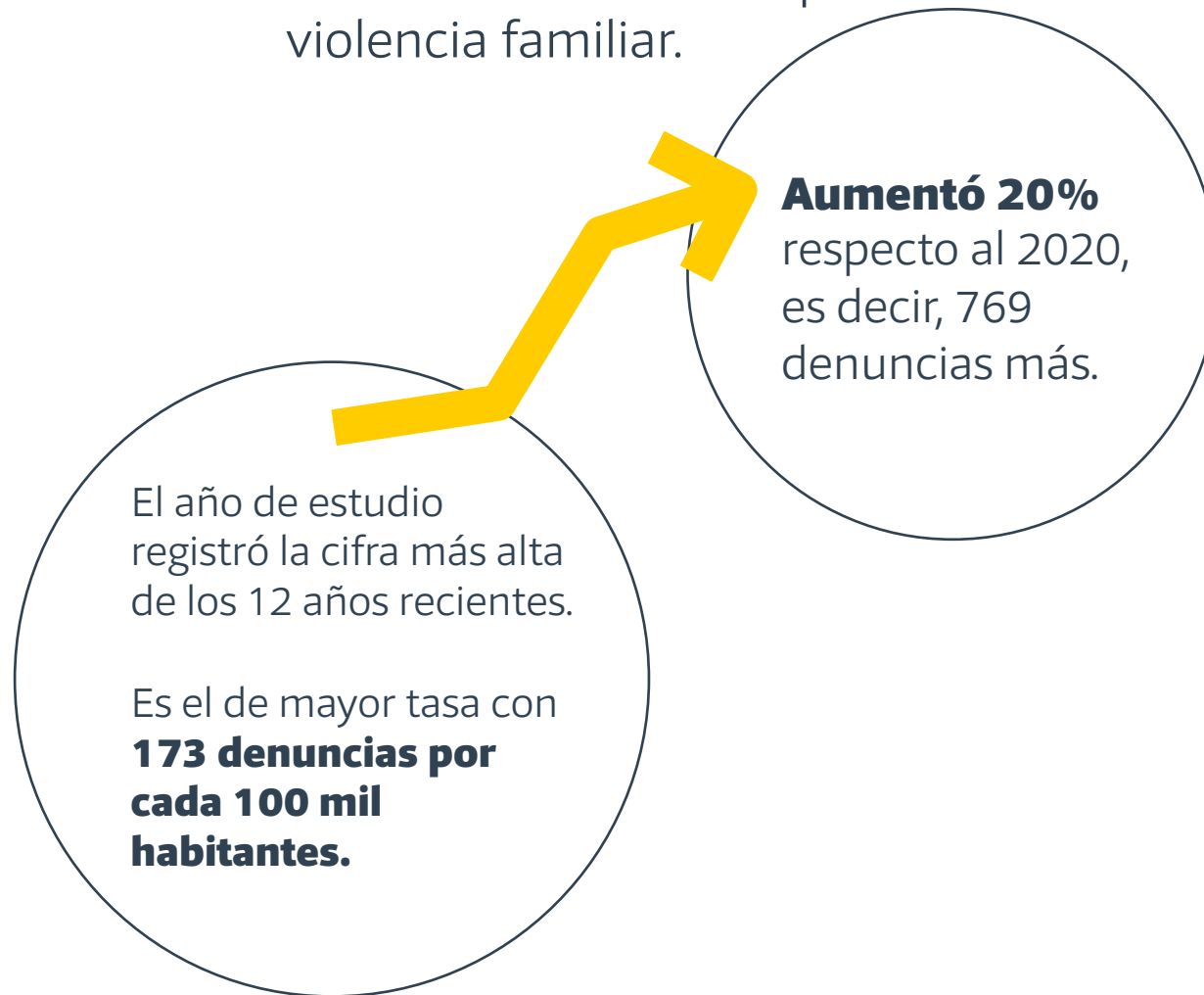
5,224

**DENUNCIAS
EN 2021**



Lo que cuentan los datos

El 2021 es el año con el mayor número de denuncias por violencia familiar.



Comparando el primer año de registro, que fue en 2010 con **1,059 denuncias**, con **2021**, el crecimiento es del **393%**.



Este delito se mantiene con incrementos sostenidos desde 2010 a 2021, con excepción del año 2016, cuando registró un decremento.



En el contexto nacional, Sinaloa mantuvo el lugar 16, tal como en 2020, lo que supone que a nivel nacional la violencia familiar incrementó en la misma proporción.



Del total de las denuncias



83%

VÍCTIMAS MUJERES

31.90%
Mayores
de 41

27.77%
21 a 30
años

26.71%
31 a 40
años

7.13%
16 a 20
años

2.90%
1 a 10
años

2.87%
11 a 15
años

0.69%
Sin edad
específica



17%

VÍCTIMAS HOMBRES

40.30%
Mayores
de 41

17.64%
1 a 10
años

13.94%
31 a 40
años

11.79%
11 a 15
años

10.15%
21 a 30
años

5.74%
16 a 20
años

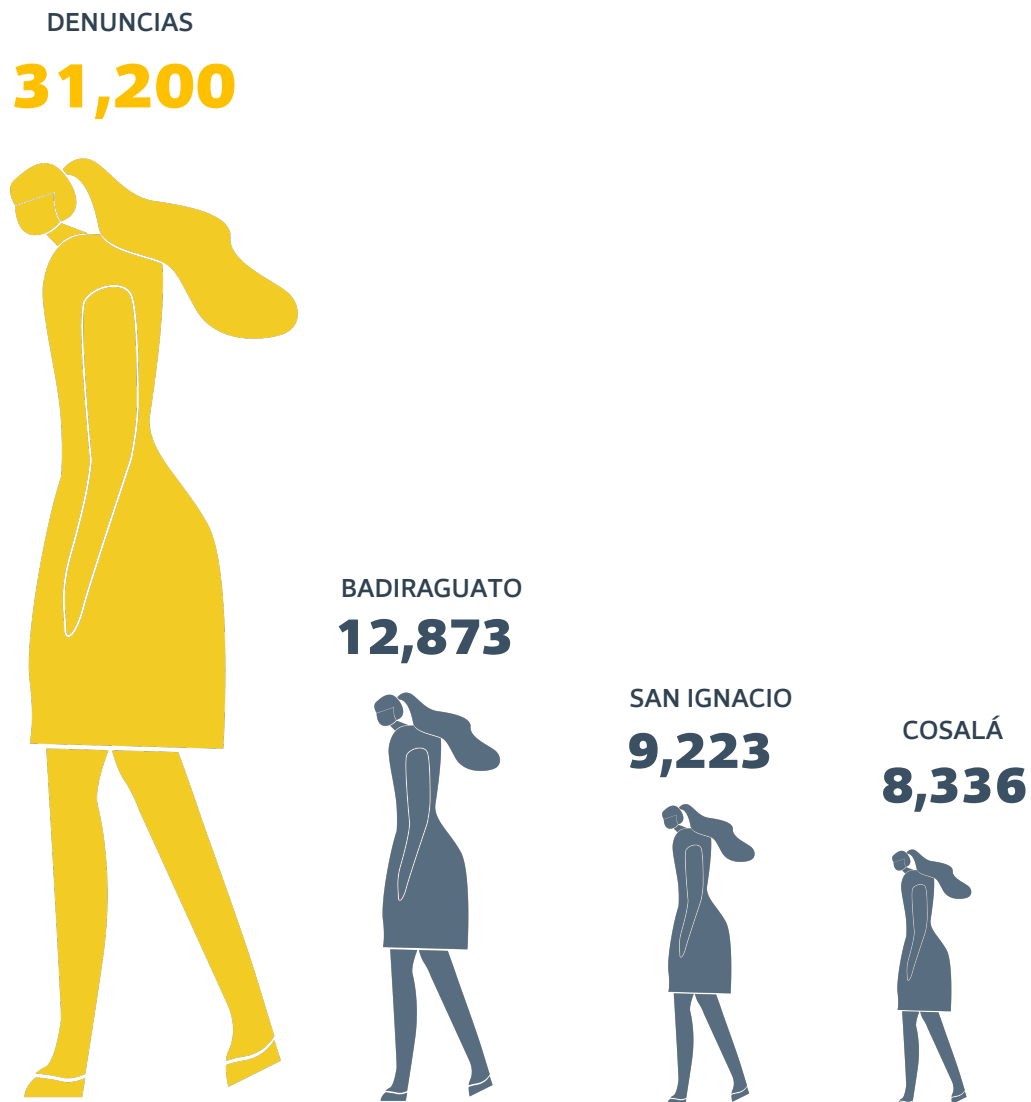
0.41%
Sin edad
especificada



¿A qué equivale?



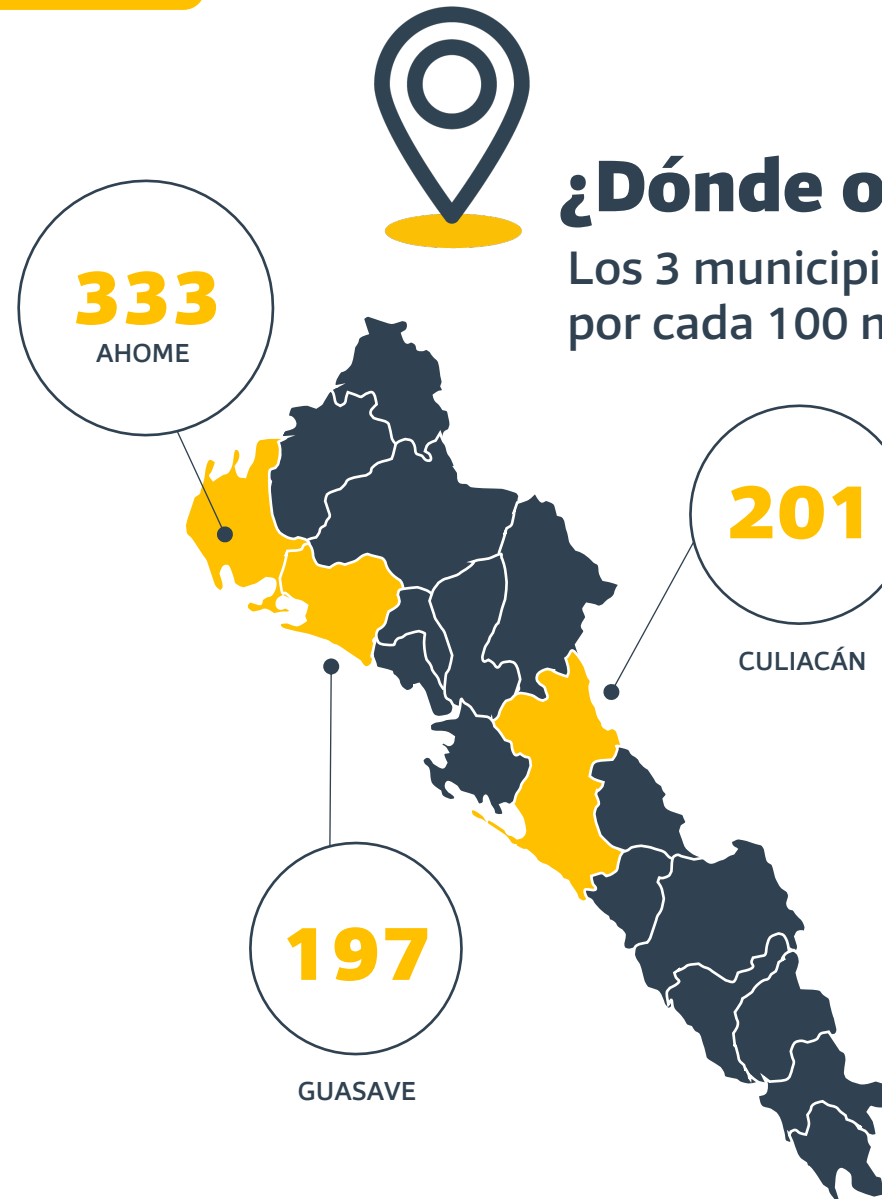
De 2010 a 2021 se han presentado **31,200 denuncias**, lo que supera a la población total de mujeres de los municipios de Badiraguato (12,873), San Ignacio (9,223) y Cosalá (8,336).





En noviembre de 2021 fue creada la Secretaría de la Mujer de la que se espera el desarrollo de estrategias que permitan la creación de políticas públicas para la disminución de los delitos que atenten contra la mujer y la familia.

El 79% de las denuncias por violencia familiar se concentró en los tres municipios de mayor población de la zona centro – norte de Sinaloa.



¿Dónde ocurre?

Los 3 municipios con las tasas más altas por cada 100 mil habitantes.

Por tercer año consecutivo Culiacán y Guasave tienen la tasa más alta por cada 100 mil habitantes, siendo Ahome el municipio con mayor incremento en 2021 respecto a 2020.

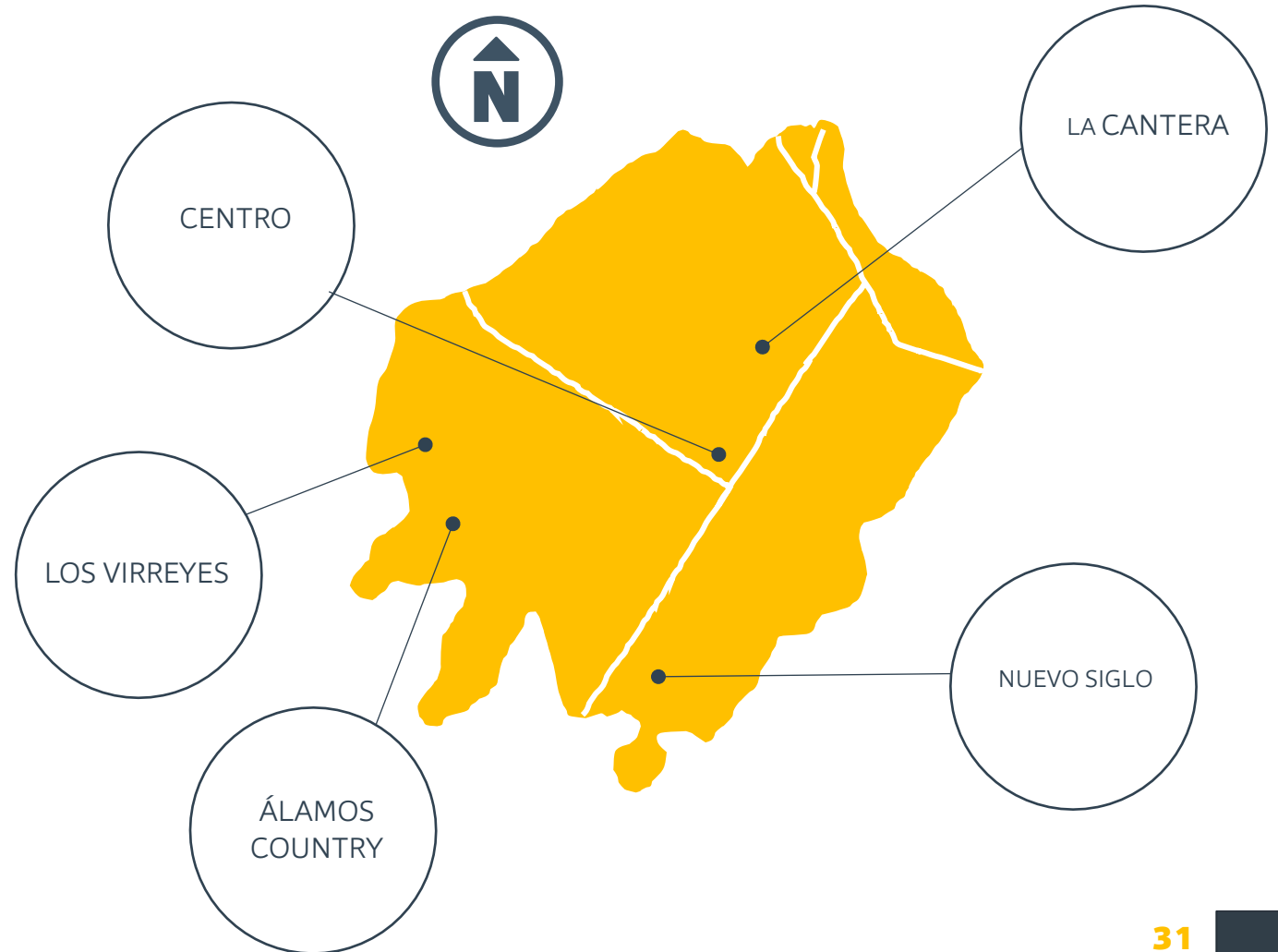


¿Dónde ocurre?

En **Ahome** las colonias con mayor incidencia son: Centro, La Cantera, Los Virreyes, Nuevo Siglo y Álamos Country.



Los días de mayor incidencia, sábado, domingo y lunes con horarios de 20:00 a 24:00 horas.



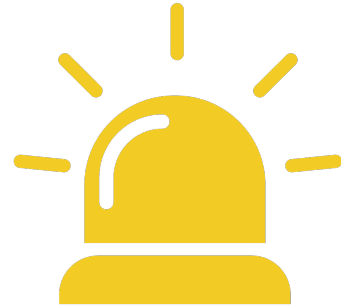
05. Violación



307
DENUNCIAS
EN 2021



Lo que cuentan los datos



En este delito se activó un foco de alerta. Sinaloa está dentro de los 6 estados a nivel nacional con menor tasa por cada 100 mil habitantes, sin embargo, en 2021 este delito presentó un incremento de 45% en el número de denuncias.

Incluso, 2021 registró la cifra de denuncia más alta por violación de los 12 años recientes.



9 de cada 10
víctimas de violación son mujeres.



Víctimas por rangos de edad con los mayores porcentajes



92%

VÍCTIMAS
MUJERES

36%
11 a los 15
años

17%
16 a 20
años

16%
21 a 30
años



8%

VÍCTIMAS
HOMBRES

4%
1 a 10
años

2%
11 a 15
años

91.84%

Impunidad del delito
de violación



6 de cada 10

*víctimas de violación **corresponden a niñas, niños y adolescentes.***

182

Son menores de edad de un total de 307 víctimas de violación.

58%

De todas las denuncias en Sinaloa durante 2021 son por casos de este grupo vulnerable.





Por segundo año consecutivo este delito registra la cifra histórica más alta, por ello el Sistema Estatal de

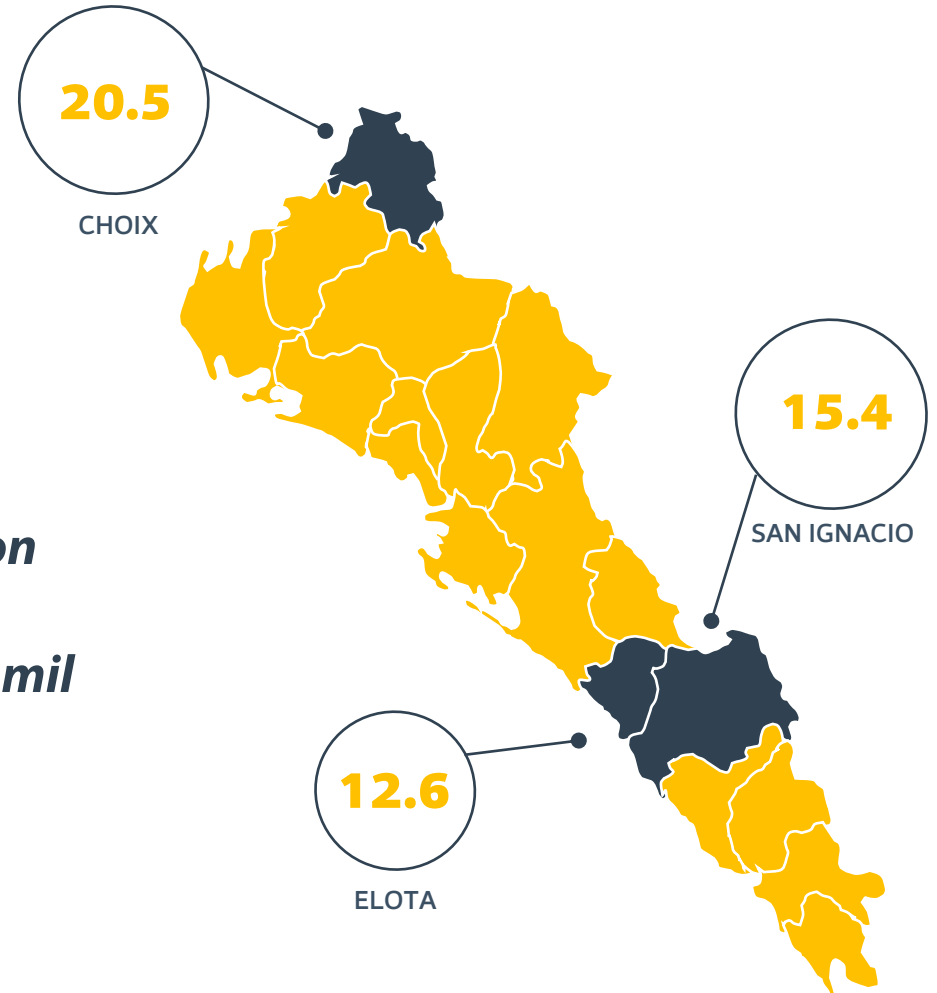
Protección Integral a Niñas, Niños y Adolescentes (**SIPINNA**) debe mejorar las estrategias a favor de la infancia.

A la par, el **Congreso del Estado** debe analizar posibles reformas en el contexto de violencia que vive la niñez de acuerdo con la realidad que vive nuestro estado, ya que de no existir campañas preventivas, canales de denuncias más efectivos, un marco jurídico adecuado, este delito continuará incrementándose por lo que se deberá implementar mejores políticas públicas integrales para combatirlo.



¿Dónde ocurre?

Municipios con mayor tasa por cada 100 mil habitantes

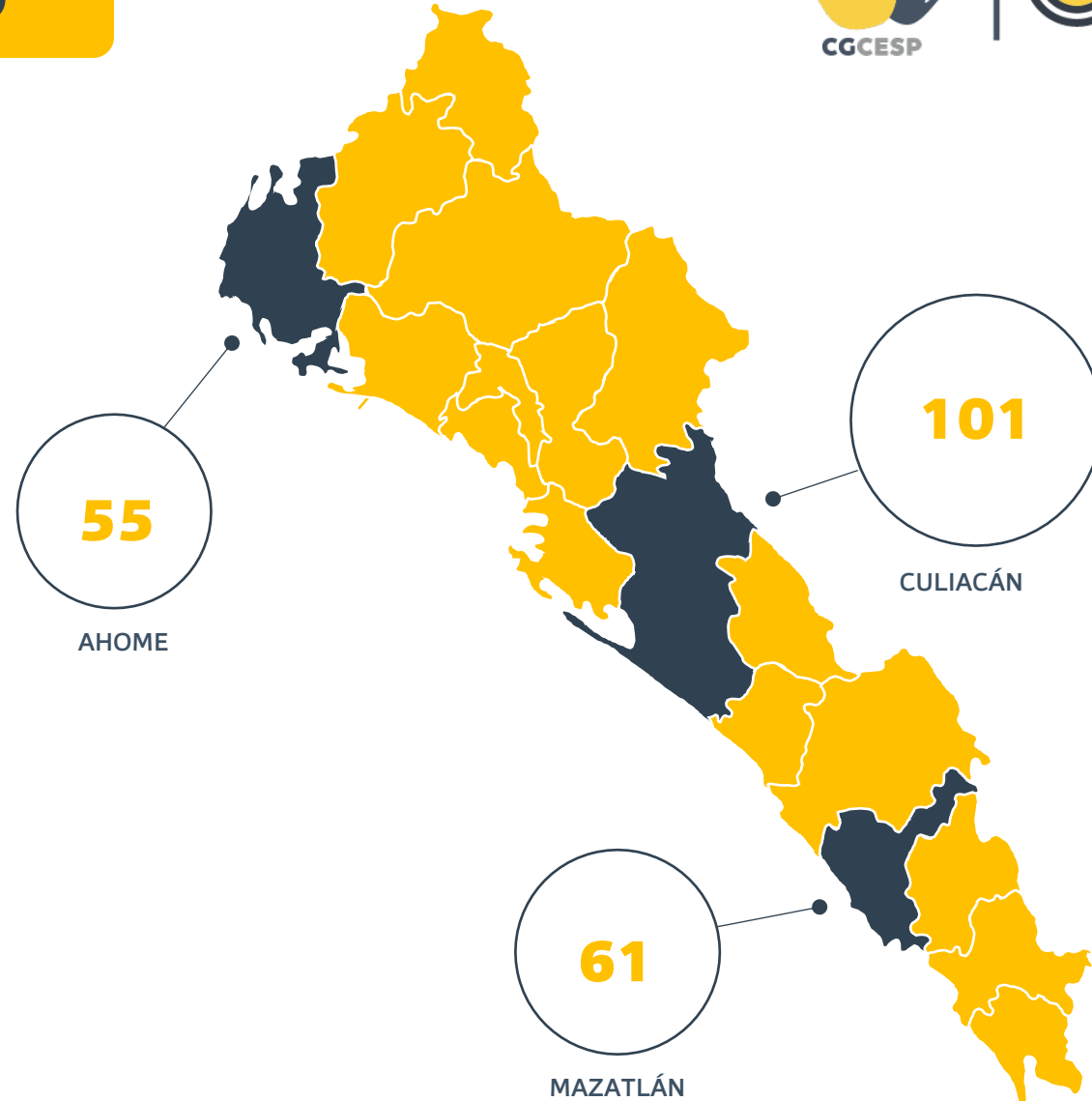




¿Dónde ocurre?

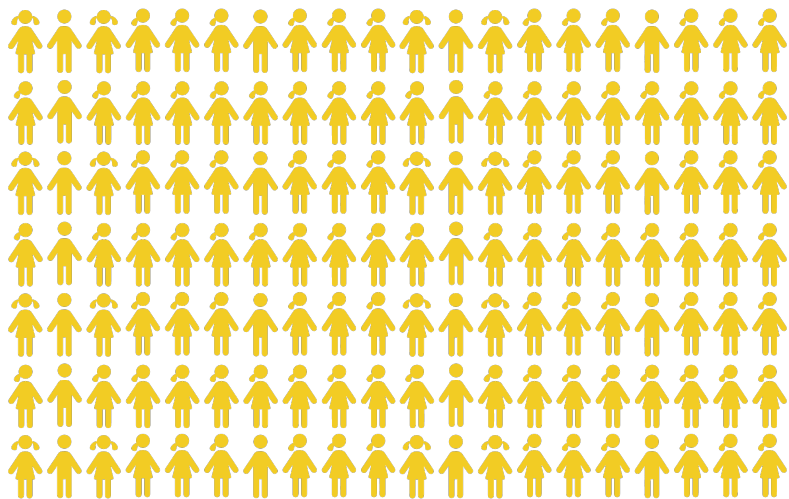
Municipios con mayor número de denuncias

Estos tres municipios concentraron el 71% del total de denuncias en el estado.





¿A qué equivale?



1,414

Número total de víctimas por violación en Sinaloa en los últimos 7 años

Corresponde a



1,396

La capacidad total del Palacio de Bellas Artes de la Ciudad de México.

| PATRIMONIALES

06.

Robo de vehículo



3,649

DENUNCIAS
EN 2021



Lo que cuentan los datos



Sinaloa mejora una posición en el listado nacional.

En 2021 ocupa el lugar

21

de los 32 estados del país, mientras que en 2020 fue el 20.



Aun así, según la Asociación Mexicana de Instituciones de Seguros (AMIS), **Sinaloa ocupa el primer lugar nacional en robo de vehículos asegurados.**



99.33%

Impunidad en el delito de robo de vehículo en Sinaloa



18%

Porcentaje de unidades recuperadas del total en 2021

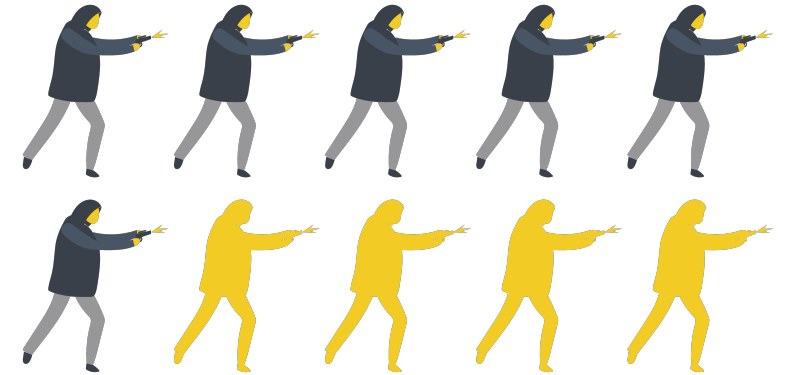
Víctimas



21%
MUJERES



79%
HOMBRES



6 de cada 10

Robos de vehículos se cometen con violencia.

06. Robo de vehículo



¿A qué equivale?



Las 3,649 denuncias del año 2021 equivalen a llenar totalmente los cajones de estacionamiento del Estadio Azteca. (3500 cajones).



3,649
Denuncias
por robo de auto

=



3,500
Cajones de
estacionamiento



A pesar de haber mantenido una tendencia a la baja en los tres años recientes, el 2021 presentó un repunte de 3% en comparación al año 2020, por lo que la **unidad especializada en robo de vehículo de la FGE, así como la SSP**, deberán de reforzar estrategias en prevención e investigación de este delito.



¿Dónde ocurre?

Estos son los tres municipios con mayores tasas por cada 100 mil habitantes

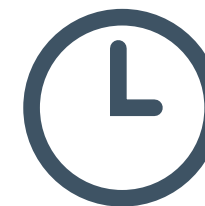


Culiacán, Mazatlán y Ahome concentraron el **86% del total de denuncias del estado.**



¿Dónde ocurre?

Las colonias que más reportes presentaron al 911 en Culiacán



Los días con más casos fueron: **lunes, jueves y domingo, de 8:00 a 10:00 am. Y de 14:00 a 16:00 horas.**

Las marcas más robadas fueron: Nissan, Chevrolet y Toyota.

07.

Robo a comercio



1,332

DENUNCIAS
EN 2021



Lo que cuentan los datos



Robo a comercio se incrementó casi

50%

comparado con el 2020.



Sinaloa ocupa el lugar

15

a nivel nacional en tasa por cada 100 mil habitantes.



CIUDADANOS
EVALUANDO
OBSERVATORIO
DEL COMPORTAMIENTO
DELICTIVO DE SINALOA

94.25%

Impunidad en robo a comercio en Sinaloa

Sube nivel de violencia.



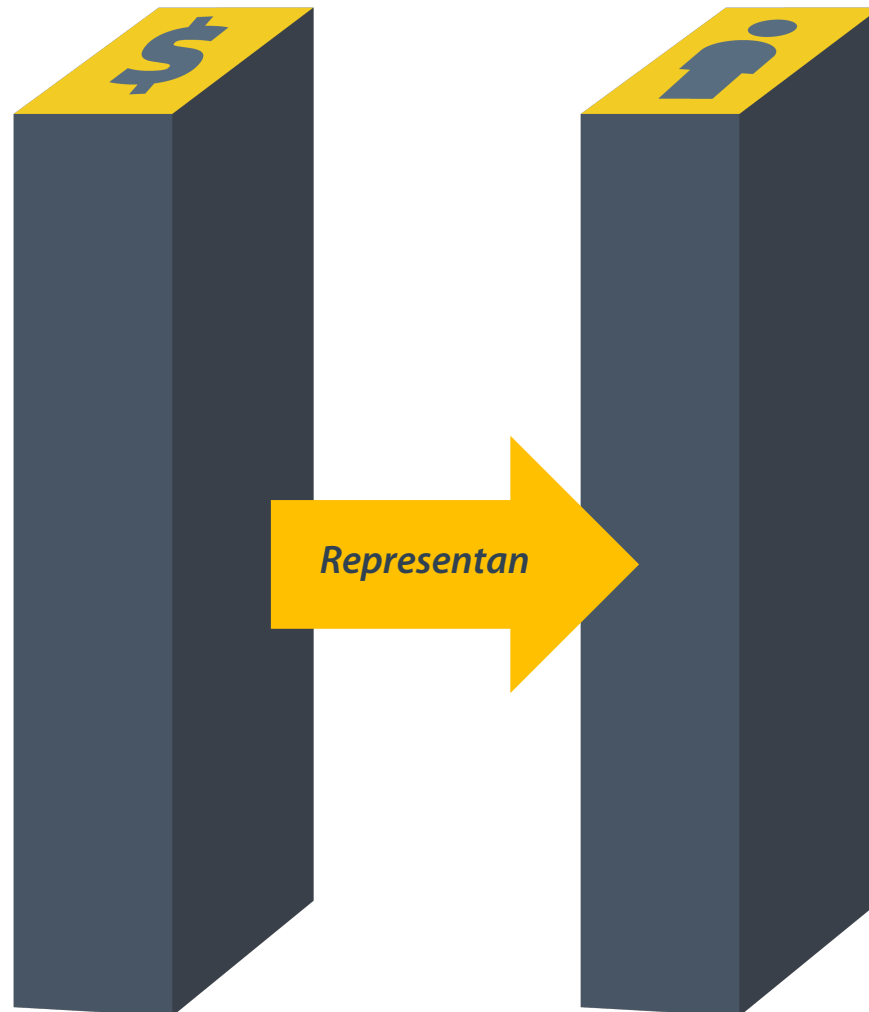
9 de cada 10

se cometieron con arma de fuego en 2021, el año anterior fueron 8 de cada 10, mientras que a nivel nacional se mantuvo la cifra de 5 de cada 10.



Los
\$113,316,912

estimados en **pérdidas económicas en 2021** para el comercio en Sinaloa



El salario mínimo mensual de casi

22 mil empleados



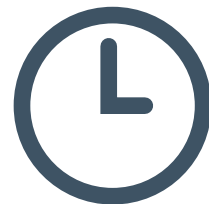
Mientras que en 2021 el número de llamadas al 911 se redujo en 4% comparado con 2020, el número de denuncias se incrementó en casi 50%.



¿Dónde ocurre?

Culiacán con 1,047 y Ahome con 167, concentran el 91% de las 1,332 denuncias en todo el estado. Culiacán por sí misma representa el 79%.

Miércoles, sábado y domingo son los días que más reportes se presentaron al 911 en la capital del Estado.



El mayor porcentaje de robo a comercio en Sinaloa se comete **de 20:00 a 22:00 horas.** (Culiacán, Mazatlán, Ahome y Navolato).

Las colonias con más reportes al 911 en Culiacán



08.

Robo a casa



345

DENUNCIAS
EN 2021



Lo que cuentan los datos



Sinaloa en
2021 fue la

4^a

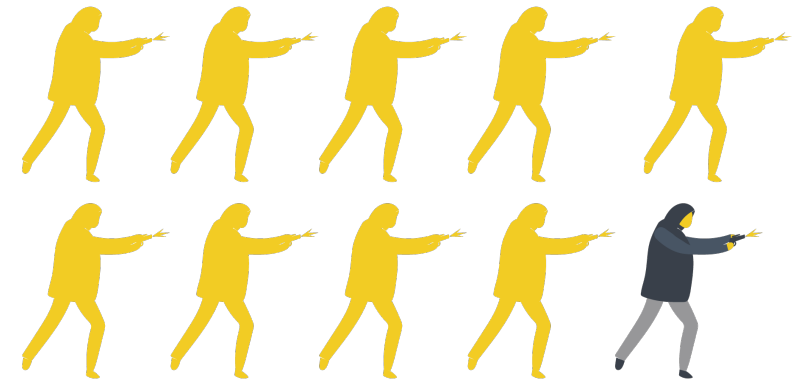
entidad con
la tasa más
baja en el
país, por cada
100 mil
habitantes.

Se presentó la
**segunda tasa más
baja en los 30 años
recientes.**



39%

Fue la reducción que
presentó Sinaloa con
relación a 2020.



9 de cada 10

*Robos a casa se cometen
sin violencia.*



¿A qué equivale?



Por robo en casa habitación, ENVIPE estima un promedio de **pérdidas por persona afectada de 5,846 pesos**



En Sinaloa el costo total a consecuencia de la inseguridad y el delito representó un monto de

3,463.8 millones

de pesos en lo general, por lo que en promedio equivale al valor de

6 mil casas de interés social



Mazatlán fue el foco rojo de este delito, mientras en 2020 presentó la tercera tasa más alta por cada 100 mil habitantes en 2021 pasó a la primera posición, lo que requiere una mayor atención de las áreas preventivas.

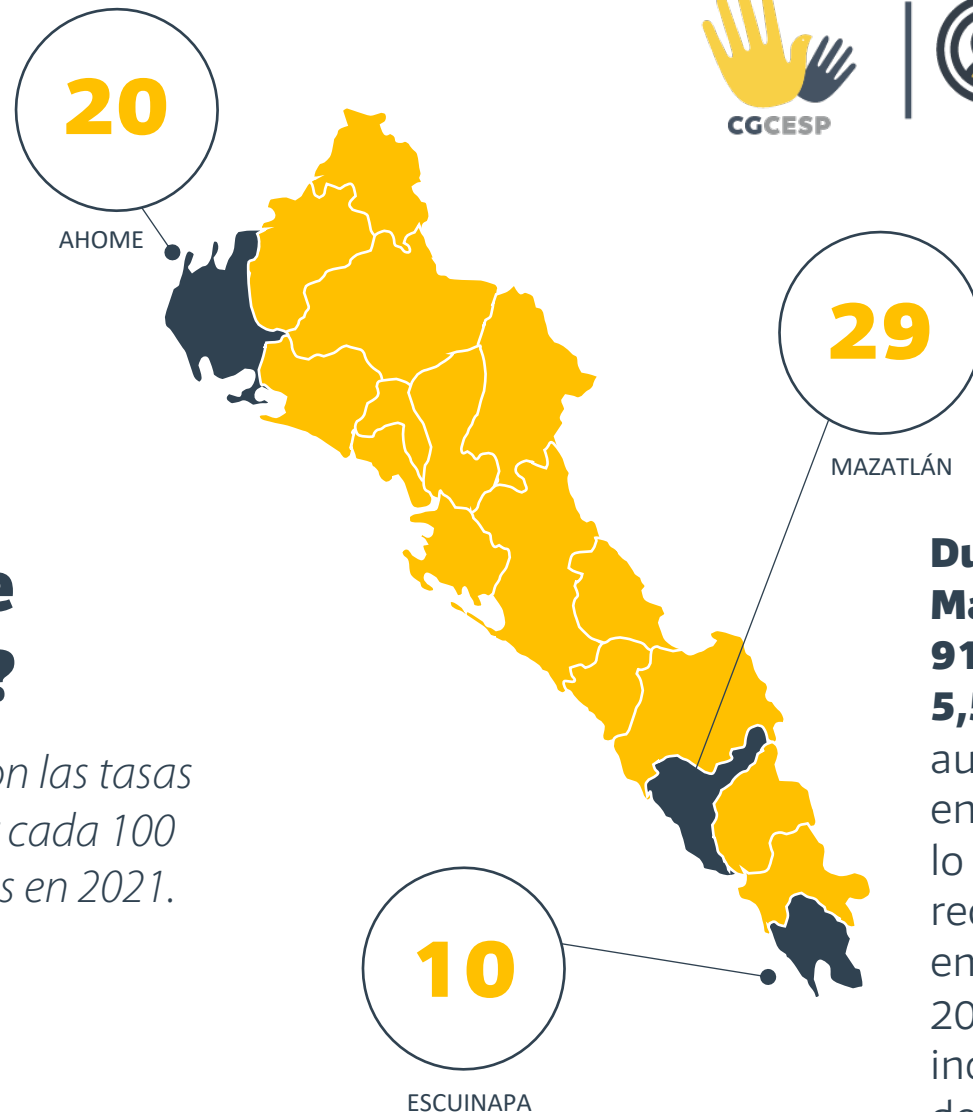
75%

Fue el incremento que presentó Mazatlán en 2021 respecto al número de denuncias de 2020.



¿Dónde ocurre?

Municipios con las tasas más altas por cada 100 mil habitantes en 2021.



Durante 2020, Mazatlán reportó a 911 un total de 5,542 llamadas de auxilio, mientras que en 2021 fueron 4,936, lo que indica una reducción. Sin embargo, durante el 2021 se incrementaron las denuncias.



¿Dónde ocurre?

Colonias en Mazatlán
con más reportes



Los días con más
llamadas al 911 fueron
**jueves y sábados de
20:00 a 22:00 horas.**



09.

Robo a Institución bancaria



22

DENUNCIAS
EN 2021



Lo que cuentan los datos



Sinaloa se colocó como el

2º

estado en el país con la tasa más alta por cada 100 mil habitantes, sólo por debajo de Morelos.

La incidencia de Sinaloa supera incluso a entidades con mayor población como: Ciudad de México, Estado de México y Nuevo León.

Es un delito violento

A nivel nacional 6 de cada 10 robos a bancos se cometen con violencia asociada al uso de armas de fuego, mientras que **en Sinaloa fueron 10 de cada 10. Es decir, el 100%.**

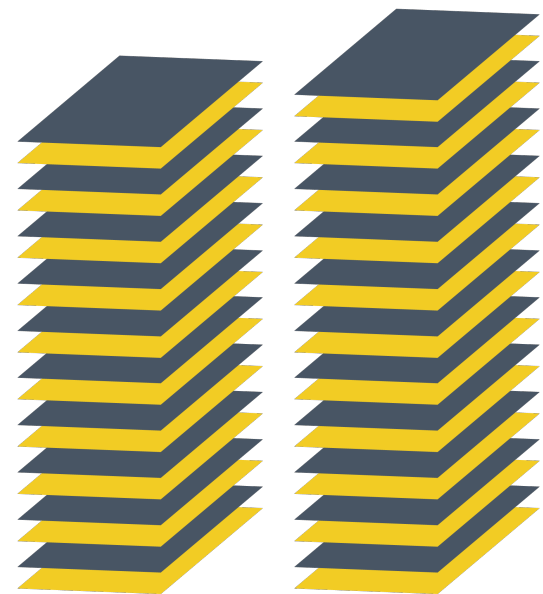


38%

Se incrementó este delito comparado con el año 2020.



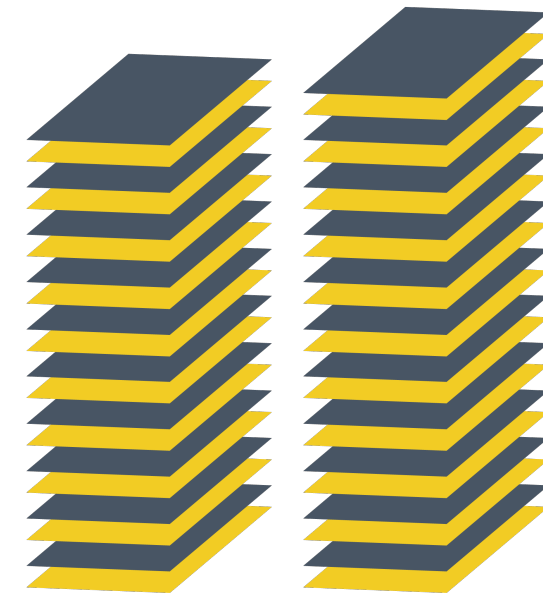
¿A qué equivale?



Las 22 carpetas de investigación que se presentaron en **Sinaloa**



A la suma total de 9 estados: Hidalgo, Chiapas, Baja California, Quintana Roo, Durango, Guerrero, Guanajuato, Nuevo León y San Luis Potosí.





¿Dónde ocurre?

En 2021 se presentaron denuncias en cuatro municipios por robo a bancos, con las siguientes tasas por cada 100 mil habitantes



AHOME



NAVOLATO



MAZATLÁN



CULIACÁN

Culiacán concentró el **73%** del total de **denuncias** en el estado de Sinaloa durante 2021.

100%

Fue la impunidad de robo a institución bancaria en el 2021, por lo que, de no mejorar las tareas preventivas y de investigación de este delito el estado de Sinaloa podría convertirse en el foco rojo nacional para el 2022.

| NARCOMENUDEO

10.

Narcomenudeo



145

DENUNCIAS
EN 2021



Lo que cuentan los datos

2021 registró la cifra y la tasa más baja por cada 100 mil habitantes de los 10 años recientes.

Es de los delitos que menos se denuncian en el estado, en contraste con los más de 2 mil pacientes

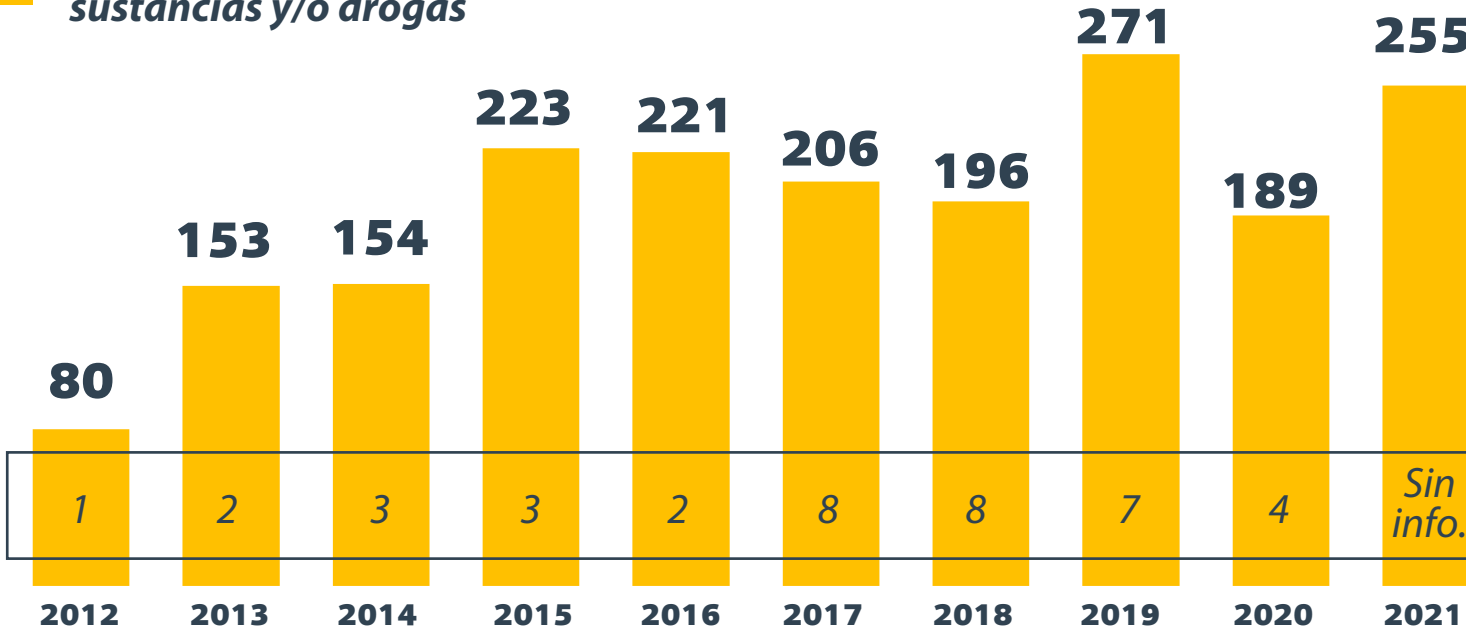
atendidos en las áreas de urgencias médicas por afectaciones relacionadas con el consumo de distintas drogas en el periodo de 2012 a 2021, de acuerdo con el Centro Nacional para la Prevención y el Control de las Adicciones.



* Fuente: Secretaría de Salud, Centro Nacional para la Prevención y el Control de las Adicciones.



Atención por uso de diferentes sustancias y/o drogas



1 2 3 3 2 8 8 7 4 Sin info.

Decesos asociados por consumos de distintas drogas

93.02%

Impunidad en el delito de narcomenudeo en Sinaloa



A pesar del bajo número de denuncias, la ENVIPE 2021 indica que en Sinaloa las 3 conductas delictivas o antisociales más frecuentes fueron:

68.8%



Consumo
de alcohol

49.6%



Consumo
de droga

31.9%*



Venta
de droga



Fuente: INEGI

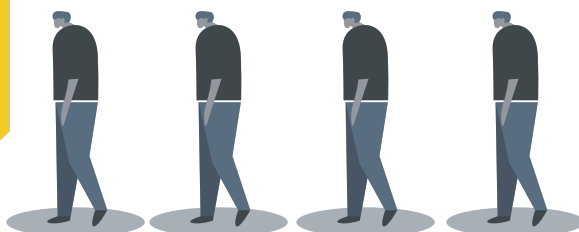
*El delito se ve en las
calles, se percibe en el
tema de salud, pero no se
ve presente en las
denuncias.*



¿A qué equivale?



Cada carpeta de investigación de narcomenudeo equivale a casi



4 personas

atendidas en urgencias médicas por consumo de alguna droga.

El total de denuncias por narcomenudeo de los 10 años recientes fueron

7,044 

mientras que más de **2 mil pacientes (de 2012 a 2021) fueron atendidos** en urgencias médicas por afectaciones de drogas.



El problema de **venta de drogas al menudeo lejos de disminuir continúa siendo un problema de salud y seguridad pública** que causa graves afectaciones a la sociedad sinaloense, lo que requiere mejor coordinación entre las dependencias encargadas de prevención del delito, así como salud física, mental y emocional, educación y desarrollo social.

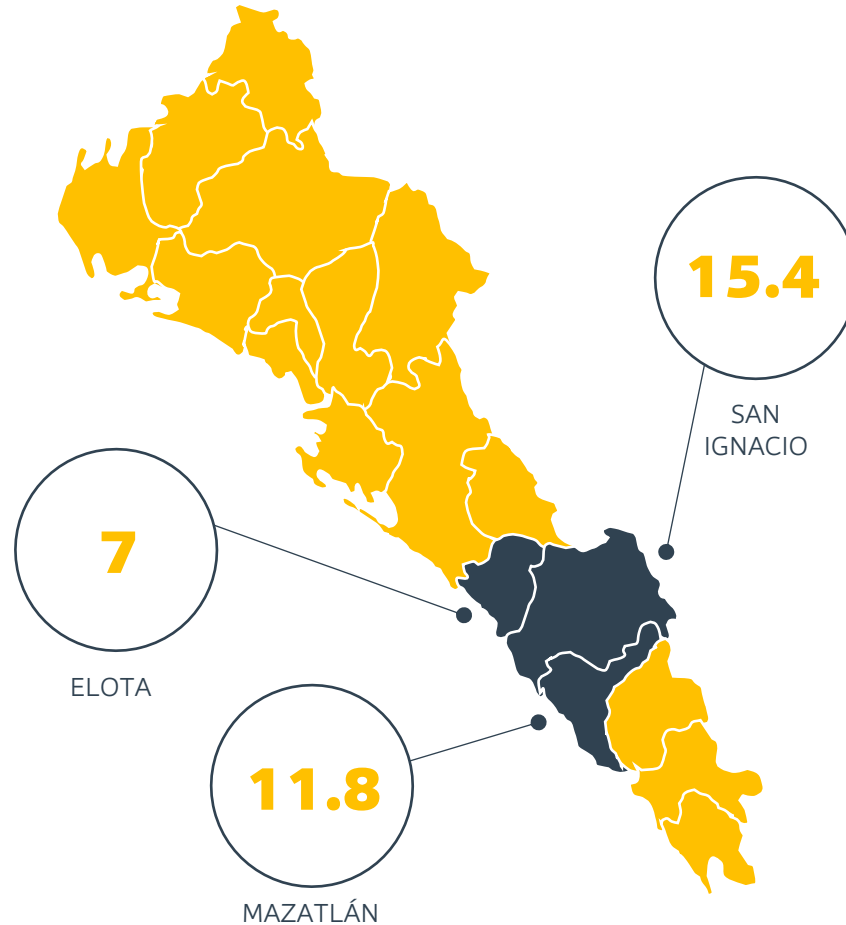


Desde el 2012 se creó la **Unidad Especializada para la Investigación de los Delitos Contra la Salud en su Modalidad de Narcomenudeo (UNEIN)**.



¿Dónde ocurre?

Los municipios con las tasas más altas por cada 100 mil habitantes en 2021



Mazatlán, Culiacán y Ahome, concentraron el 86% del total de denuncias en el estado Sinaloa.



Sinaloa es el tercer estado del país con la menor tasa de Carpetas de Investigación por el delito de narcomenudeo, la cual es de 4.79 CI por cada 100 mil habitantes.



65
Tasa nacional

ENTIDAD	C. I.	TASA	ENTIDAD	C. I.	TASA
1 ● Tabasco	48	2	17 ● San Luis Potosí	1,022	36.21
2 ● Tamaulipas	164	4.65	18 ● Morelos	765	38.80
3 ● Sinaloa	145	4.79	19 ● Querétaro	1,154	48.72
4 ● Oaxaca	281	6.80	20 ● Durango	955	52.11
5 ● Yucatán	223	9.61	21 ● Michoacán	2,510	52.85
6 ● Veracruz	977	12.12	22 ● Cdmx	4,923	53.45
7 ● Jalisco	1,134	13.58	23 ● Baja Cal. Sur	435	54.48
8 ● Tlaxcala	186	13.85	24 ● Quintana Roo	1,279	68.84
9 ● Nayarit	182	14.73	25 ● Nuevo León	4,369	75.53
10 ● Campeche	145	15.62	26 ● Aguascalientes	1,113	78.07
11 ● Zacatecas	313	19.30	27 ● Sonora	3,013	102.31
12 ● Edo. de México	3,576	21.04	28 ● Chihuahua	5,101	136.32
13 ● Hidalgo	786	25.50	29 ● Colima	1,420	194.15
14 ● Puebla	1,740	26.43	30 ● Baja California	8,051	213.61
15 ● Chiapas	1,487	26.82	31 ● Coahuila	9,724	309.02
16 ● Guerrero	1,073	30.30	32 ● Guanajuato	23,976	388.78



COVID-19

Contagios y decesos
en corporaciones

11.

Covid-19: contagios y decesos en corporaciones



Lo que cuentan los datos

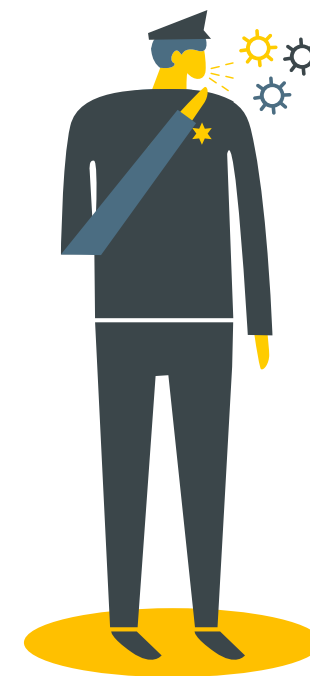


Durante el periodo de pandemia, entre enero de 2020 a diciembre de 2021

UN TOTAL DE

2,104

Elementos operativos, administrativos, mandos medios y superiores **dieron positivo a infección por coronavirus.**

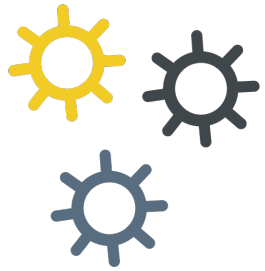


49

Servidores públicos del estado de Sinaloa adscritos a la Secretaría de Seguridad Pública; a la Fiscalía General del Estado; a las Secretarías y Direcciones de Seguridad Pública en los 18 municipios, **perdieron la vida a causa del virus.**



¿A qué equivale?



Los **2,104 elementos** administrativos y operativos que se han contagiado entre los años 2020 y 2021 por coronavirus, representan el **31%**



Del total de los **6,789 elementos** del universo evaluable para los exámenes de control y confianza en Sinaloa.



De los 2,104 elementos operativos y administrativos contagiados por Covid entre enero de 2020 a diciembre de 2021, el 82% del total corresponden a:

15%

Fiscalía General del Estado de Sinaloa.

13%

Secretaría de Seguridad Pública y Tránsito de Ahome.

18%

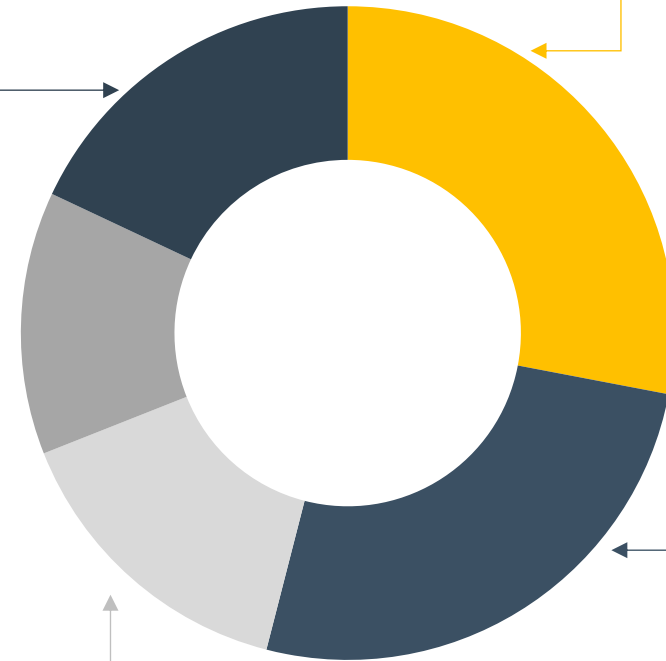
Restante corresponde a las diferentes corporaciones municipales.

28%

Secretaría de Seguridad Pública del Estado de Sinaloa.

26%

Secretaría de Seguridad Pública y Tránsito de Culiacán.





CONCLUSIONES

Del análisis de Ciudadanos Evaluando sobre el comportamiento del delito y la justicia en 2021, concluimos que:



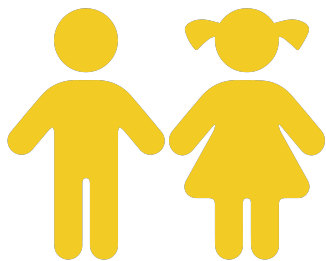
1.

El caso del narcomenudeo tiene datos contradictorios, a nivel nacional las denuncias se han incrementado, mientras en Sinaloa han disminuido, pero las atenciones y fallecimientos relacionados por consumo de drogas se mantienen, lo cual expone que el problema del tráfico de drogas al menudeo es uno de los principales temas por atender ante el impacto a la salud y la seguridad en el estado de Sinaloa.



2.

México y Sinaloa enfrentan una grave crisis derivada del tráfico de armas, por ello, reconocemos los esfuerzos de las instituciones de seguridad pública, que en los últimos dos años (2020 y 2021) han asegurado en Sinaloa 987 armas de fuego; de las cuales el 73% fueron por parte de la Secretaría de Seguridad Pública del Estado de Sinaloa y la Secretaría de la Defensa Nacional.



3.

Vemos con preocupación que continúan al alza los delitos de violencia familiar, feminicidio, violación y lesiones dolosas, que afectan principalmente a grupos vulnerables como las mujeres y la infancia.



4.

En cuanto al Sistema de Justicia Penal Acusatorio existe una relación directa y clara entre el incremento del número de denuncias, los altos porcentajes de impunidad (por arriba del 93%) y la reducción de las órdenes de aprehensión emitidas y ejecutadas, lo que debe ser puesto en la balanza a fin de establecer mecanismos de mejoras de estos indicadores.

CONSEJERAS Y CONSEJEROS CIUDADANOS



Miguel Calderón Quevedo
COORDINADOR GENERAL

- Perla María Bejarano Velázquez
- Juan Burgos Franco
- Rodolfo Campoy de la Vega
- Alejandro Gastélum Carlón
- Reginel Gaxiola Armenta
- José de Jesús González Sánchez
- Joanne Hernández Morga
- Enrique Ibarra Calderón
- Jorge López Valencia
- José Lauro Meléndrez Parra
- Keyko Miranda Sandoval
- Giancarlo Parolari González
- José Enrique Rodarte Espinosa de los Monteros
- Gustavo Rojo Navarro
- Georgina Ruiz Valenzuela
- Alicia María Sánchez Arellano
- Flavio Sánchez Montoya

Agradecemos la lectura de Ciudadanos Evaluando.

Consulta el diagnóstico completo en:
coordinaciongeneralcesp.org.mx/



@CGCesp



CESP Coordinación General



CG CESP Sinaloa



CESP Coordinación General



6676883537 / 6676883612

6678465800 extensiones 16018, 16019 y 16022



coordinacionciudadanacesp@gmail.com



COORDINACIÓN
GENERAL DEL CESP

CIUDADANOS EVALUANDO

OBSERVATORIO
DEL COMPORTAMIENTO
DELICTIVO DE SINALOA

2021